



Co-funded by the
Erasmus+ Programme
of the European Union



Newsletter

Introducción al Proyecto y Primeros Pasos



SOBRE EL PROYECTO

AccessCULT está financiado por el programa Erasmus + de la Unión Europea desde septiembre de 2020 hasta febrero de 2023. Este es el primero de nuestros boletines informativos semestrales para mantenerle actualizado sobre el proyecto y su progreso

OBJETIVO DEL PROYECTO

El proyecto tiene como **objetivo mejorar la accesibilidad del patrimonio cultural en Europa** mediante el intercambio y la promoción de buenas prácticas. El equipo desarrollará, implementará y probará material didáctico multidisciplinar e innovador para estudiantes y futuros expertos, así como la capacitación para trabajadores culturales existentes. El proyecto:

- Ayudará a los museos a comprender mejor las necesidades de los visitantes con discapacidad para mejorar el entorno y la experiencia.
- Compartirá las mejores prácticas y desarrollará las habilidades y competencias de las instituciones culturales y los estudiantes para mejorar la accesibilidad del patrimonio cultural.
- Propondrá y demostrará soluciones innovadoras de accesibilidad a través de proyectos piloto para que todos los visitantes puedan disfrutar plenamente del patrimonio cultural.

ASPECTOS DESTACADOS Y ACTUALIZACIONES DEL PROYECTO

Desde septiembre, el equipo de AccessCULT ha estado trabajando arduamente para construir el equipo del proyecto y garantizar el buen funcionamiento de nuestro plan de trabajo a pesar de los desafíos del trabajo en toda Europa debido a la pandemia.

Hemos realizado dos encuentros transnacionales de socios. Aunque desafortunadamente, no pudimos reunirnos presencialmente, pero gracias a una planificación cuidadosa pudimos disfrutar de una reunión introductoria con recorridos virtuales de conocimiento organizados por la Universidad de Coventry del 23 al 24 de noviembre de 2020. En mayo de 2021, nos reunimos nuevamente, esta vez organizados de forma virtual por INUK, Eslovenia, para compartir experiencias, revisar el progreso y planificar los próximos meses de actividad. ¡Esperamos que no pase mucho tiempo antes de que podamos encontrarnos cara a cara! También celebramos el lanzamiento de la web del proyecto y la presencia en las redes sociales. Puede encontrar más información en accesscult.eu/ y facebook.com/accesscult/

ESPECIFICACIÓN DEL MATERIAL EDUCATIVO DE ACCESSCULT (IO1)

La **Universidad de Coventry**, del Reino Unido, realizó uno de nuestros primeros trabajos. Para concretar el material didáctico y formativo de AccessCULT, realizó una revisión de los módulos formativos y educativos actualmente disponibles, del conocimiento existente entre los operadores culturales y examinaron proyectos relacionados y ejemplos de buenas prácticas.



. . . SIGUIENDO ESTA REVISIÓN

han definido aún más el enfoque de la educación y formación de AccessCULT. Los materiales permitirán al personal actual o futuro de los museos:

Definire che cosa significano accessibilità e inclusione.

1. Definir qué significa accesibilidad e inclusión.
2. Identificar inquietudes básicas de accesibilidad para una variedad de usuarios diferentes y enumerar las barreras comunes que experimentan las personas con discapacidad y los ancianos.
3. Comprender cómo crear un mejor servicio para los clientes con discapacidades.
4. Sentirse seguro al acercarse y hablar con una persona con discapacidad.

. . . **ALGUNOS ELEMENTOS DE BUENAS PRÁCTICAS** para ser incluidos en la capacitación fueron impulsados en parte por los desafíos de la pandemia COVID-19 y la necesidad de que las instituciones culturales consideren más la interacción digital online, por ejemplo a través de:

- Visitas virtuales online con explicación por voz, opciones en lengua de signos y subtítulos y la opción de elegir diferentes idiomas.
- Ofrecer recorridos y guías online personalizados para personas con diferentes discapacidades, incluidas guías sensoriales en línea.
- Información de accesibilidad fácil de encontrar, con demostraciones de video online para poner los principios en práctica.

“Me gustó el término acceso intelectual y cómo la gente interactúa con las colecciones”
“Ofrecer una experiencia a medida adaptada a la necesidad con la oportunidad de tocar (con apoyo curatorial)”
“La principal fortaleza es la filosofía general de inclusión en la que todas las personas con discapacidad pueden disfrutar verdaderamente de la cultura y co-crearla”.

Citas de la encuesta online sobre la percepción de socios y estudiantes sobre el enfoque de inclusión y accesibilidad de los sitios del patrimonio cultural en el Reino Unido.

DISEÑO DE MATERIAL EDUCATIVO ACCESIBLE (IO2)

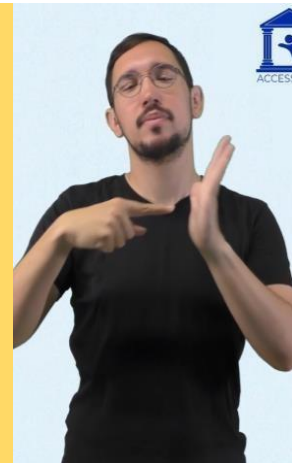
A partir de esta especificación, la **Universidad de Burgos** en España realizó nuestra segunda producción intelectual centrada en la estructura del módulo educativo y su diseño y pautas de accesibilidad al patrimonio cultural, basado en necesidades identificadas. La colaboración definió aún más los resultados del aprendizaje para garantizar que los materiales resultantes permitan a los estudiantes:

- Preparar la visita de los diferentes visitantes adaptando su comunicación previa a la visita.
- Planificar itinerarios de llegada en los museos de visitantes con necesidades específicas utilizando escenarios ad hoc.
- Comunicarse con los visitantes con necesidades adicionales a su llegada, utilizando ayudas adecuadas para cada grupo de usuarios.
- Diseñar material “durante la visita” como mapas sensoriales con recorridos por el museo para quienes tienen estrategias de escape y para quienes se pueden adaptar.
- Desarrollar exhibiciones, eventos y actividades que sean accesibles para todos.
- Crear historias sociales que expliquen la etiqueta de la galería en el museo.
- Saber adónde acudir para obtener más ayuda.
- Cómo considerar e involucrar a las personas con discapacidad en todo el proceso.

Para obtener más información, puede encontrar los **informes completos de los resultados intelectuales** en la web de [ACCESSCULT](#), así como las actualizaciones del proyecto de nuestro próximo boletín en diciembre de 2021.

¿SABÍAS QUE?

“Al hablar con o sobre alguien con una discapacidad, es importante tener en cuenta qué términos son ofensivos, obsoletos e inapropiados. Por ejemplo, el lenguaje centrado en la persona pone a la persona antes que la discapacidad, utilizando frases como “persona con discapacidad”. El lenguaje centrado en la identidad utiliza frases como “persona diabética” o “persona discapacitada”. Si siente que su discapacidad tiene menos relevancia que su persona, es posible que prefiera que las personas se dirijan a usted en un lenguaje centrado en la persona. Si siente que su discapacidad es una parte integral de quién es, es posible que prefiera hablar con usted en un idioma centrado en la identidad”. Sofia Mastrokourou (Istituto dei Sordi di Torino)



QUIÉNES SOMOS

Un consorcio energético de **9 socios**, incluidas universidades e instituciones culturales, realizado por la Universidad de Burgos, España. Los socios representan a **5 estados europeos**: Asociación INFAD, España; Univerza v Ljubljani e INUK, Eslovenia; Klaipėdos Universitetas y el Museo de Historia de Lituania Menor, Lituania; Universidad de Coventry y Cultura Coventry, Reino Unido; Instituto de Sordos de Turín, Italia.